



Ministère du Commerce et de l'Industrie
Projet de recensement des entreprises

Eléments de synthèse

Janvier 2014

Récapitulatif

Description du Projet	<p>Promouvoir la création d'emplois revient à donner aux entreprises notamment les PME le rôle qui est le leur dans toute économie moderne. Cependant, longtemps privé d'information d'ordre économique et géographique sur les entreprises, l'Etat se retrouve totalement impuissant quant à sa mission d'instruire des politiques publiques prenant en compte les besoins de ces dernières. Le projet "Recensement des entreprises" mis en œuvre par le Ministère du Commerce et de l'Industrie répond donc à l'exigence d'identifier toutes les entreprises du pays quel que soit leur taille, quel que soit la nature de leurs activités, quel que soit leur localisation. Réalisé à l'échelle nationale auprès de l'ensemble des unités de production et de commercialisation du pays, le recensement se veut une réponse appropriée au besoin de mettre à la disposition des autorités publiques, des partenaires de l'Etat, des entrepreneurs les instruments indispensables à l'orientation des politiques en faveur des entreprises et à une meilleure gestion des unités en question.</p>
Objectif Général	<p>Identifier et cartographier toutes les entreprises fonctionnant sur le territoire national en vue de mieux cerner leurs besoins, les problèmes auxquels elles font face ainsi que les opportunités qui s'offrent à elles.</p>
Objectifs Spécifiques	<ol style="list-style-type: none">1) Identifier des besoins des entreprises et des filières ;2) Faciliter la géo-localisation de toutes les entreprises à travers le territoire national et faciliter en même temps les transactions économiques ;3) Disposer, à la fin du recensement, d'une base de données concernant toutes les entreprises du pays ;4) Mettre à la disposition de l'Etat haïtien et des entrepreneurs du pays des informations pertinentes sur les activités de production, de commercialisation et le fonctionnement des affaires ;5) Favoriser la création d'emplois.

Tableau 1 : Répartition des entreprises par Type

Type	Artibonite	Centre	Grand'Anse	Nippes	Nord	Nord- Est	Nord- Ouest	Ouest	Sud	Sud- Est	Total
Privé	98.4%	98.8%	98.6%	94.6%	98.4%	98.0%	99.0%	97.8%	96.4%	98.2%	97.8%
Publique	1.0%	0.4%	0.3%	3.8%	0.6%	1.0%	0.2%	0.5%	2.0%	0.3%	1.0%
Mixte	0.3%	0.4%	0.5%	0.3%	0.2%	0.3%	0.4%	0.4%	0.4%	0.9%	0.4%
N/A	0.3%	0.4%	0.6%	1.3%	0.8%	0.7%	0.4%	1.3%	1.2%	0.6%	1%
Total	100%	100%	100%	100%	100%	100%	100%	100%	100%	100%	100%

Près de 98% des entreprises recensées sur l'ensemble du territoire sont des entreprises privées. Les entreprises publiques et mixtes représentent 1% et 0.4% respectivement.

Tableau 2 : Répartition des entreprises en fonction de leur statut juridique

	Artibonite	Centre	Grand'Anse	Nippes	Nord	Nord- Est	Nord- Ouest	Ouest	Sud	Sud- Est	Total
Statut Juridique											
Individuelle	98.0%	96.3%	96.0%	94.5%	96.7%	95.5%	95.2%	95.7%	95.6%	95.8%	96.1%
Societe anonyme	0.1%	0.2%	0.2%	0.1%	0.1%	0.1%	0.3%	0.3%	0.1%	0.2%	0.2%
Société en commandite simple	0.0%	0.0%	0.0%	0.0%	0.0%	0.0%	0.1%	0.0%	0.0%	0.0%	0.0%
Société en nom collectif	1.2%	1.2%	0.6%	1.4%	0.9%	0.9%	3.3%	1.6%	1.0%	1.9%	1.3%
Société par actions	0.0%	0.0%	0.1%	0.0%	0.0%	0.1%	0.0%	0.0%	0.0%	0.0%	0.0%
Suc. Soc étrangère	0.0%	0.0%	0.0%	0.0%	0.0%	0.0%	0.0%	0.0%	0.0%	0.0%	0.0%
Autres	0.7%	2.3%	3.1%	4.0%	2.3%	3.4%	1.1%	2.4%	3.1%	2.0%	2.4%
Total	100%	100%	100%	100%	100%	100%	100%	100%	100%	100%	100%

Les entreprises recensées dans le cadre de cette étude sont essentiellement des entreprises individuelles. Elles représentent 96.1% du total, loin devant les sociétés en nom collectif qui représentent près de 2% et les sociétés anonyme qui ne comptent que pour 0.2%.

Tableau 3 : Répartition des entreprises en fonction du sexe de leur propriétaire

	Artibonite	Centre	Grand'Anse	Nippes	Nord	Nord- Est	Nord- Ouest	Ouest	Sud	Sud- Est	Grand
Sexe											
Femme	59.2%	63.5%	65.7%	65.3%	68.1%	63.2%	46.3%	55.3%	65.0%	67.5%	61.4%
Homme	36.1%	31.7%	27.5%	31.4%	28.7%	32.6%	42.7%	37.7%	26.2%	26.8%	32.6%
Aucune Réponse	4.7%	4.8%	6.8%	3.4%	3.2%	4.2%	10.9%	7.0%	8.8%	5.7%	6.0%
Total	100%	100%	100%	100%	100%	100%	100%	100%	100%	100%	100%

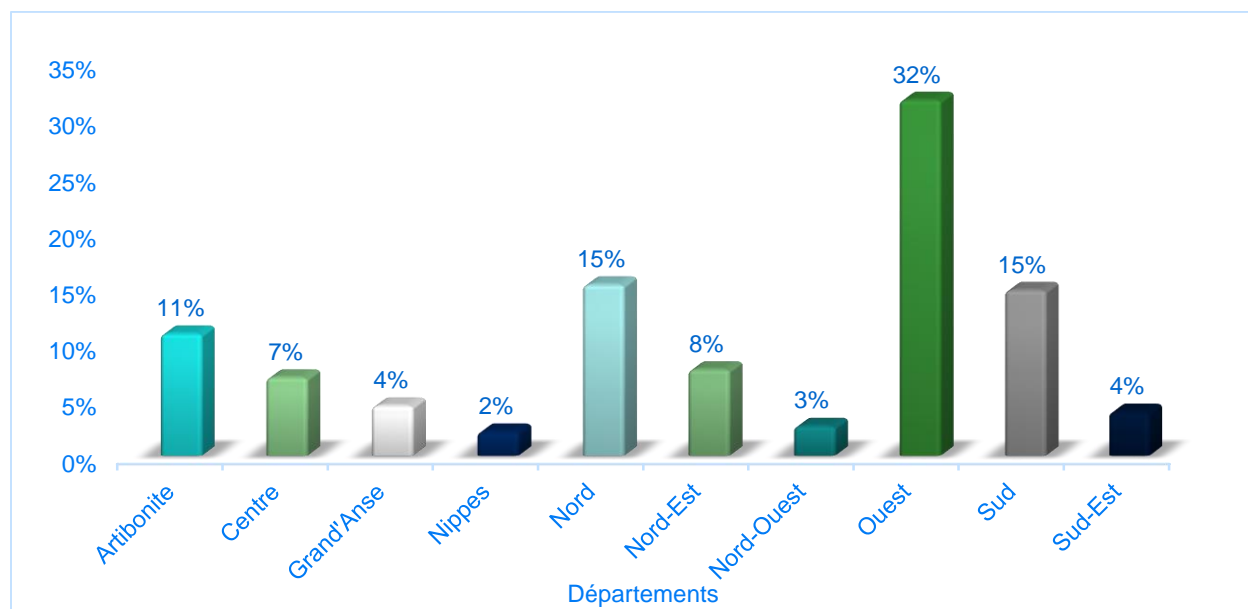
61.4% des propriétaires des entreprises recensées sont de sexe féminin. Le département où le sexe masculin est le plus représenté comme propriétaire d'entreprise est celui du Nord'Ouest. En effet, il représente près de 43% des propriétaires d'entreprise dans ce département contre 37.7% dans l'Ouest, 36.1% dans l'Artibonite, 32,6% dans le Nord'Est, et 31.7% dans le Centre.

Tableau 4 : Répartition des entreprises par secteur d'activité

Secteurs d'activité	Centre	Nord	Nord-Est	Ouest	Sud	Total
Achat et vente de produits	87.9%	76.7%	62.0%	68.2%	77.1%	74.9%
Artisanat utilitaire	2.8%	1.3%	2.5%	1.1%	1.2%	1.4%
Assemblage et sous-traitance	0.4%	0.3%	0.0%	0.1%	0.5%	0.3%
Constructions et matériaux de construction	0.4%	1.2%	1.2%	1.2%	0.8%	1.1%
Fabrication de produits par exploitation de ressources	1.1%	0.7%	1.2%	1.1%	0.7%	0.8%
Tourisme et activités connexes, hôtellerie, restaurants	1.6%	1.5%	1.4%	1.7%	1.1%	1.4%
Transformation de matières premières	1.0%	1.5%	1.5%	3.8%	2.6%	2.0%
Autres	0.9%	7.6%	13.9%	11.8%	7.0%	8.3%
Aucune réponse	3.8%	9.2%	16.3%	10.9%	9.1%	9.6%
Grand Total	100%	100%	100%	100%	100%	100%

Plus de la moitié des entreprises recensées travaillent dans le secteur Achat et Vente, soit 75% au total. Elles sont 2% à travailler dans la transformation de matière première, et 1,4% dans le tourisme. Les autres secteurs identifiés représentent chacun moins de 2% (Artisanat Utilitaire : 1,4%, fabrication de produits par exploitation de ressources : 0,8%)

Répartition des entreprises recensées par département

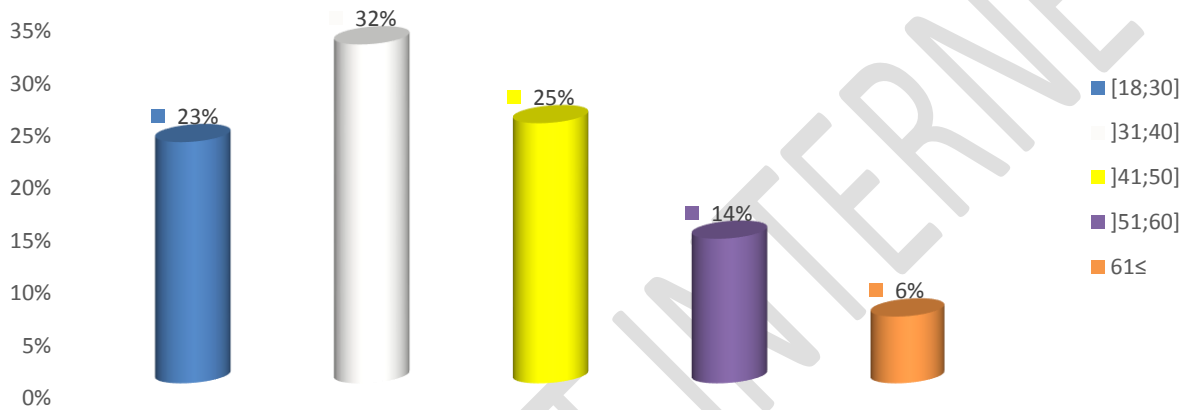


Le département de l'Ouest abrite 32% des entreprises recensées. Viennent ensuite dans l'ordre décroissant : les départements du Nord et du Sud qui compte chacun pour 15% du total, l'Artibonite (11%), le Nord'est (8%) et le Centre (7%). Les autres départements comptent chacun pour moins de 5%.

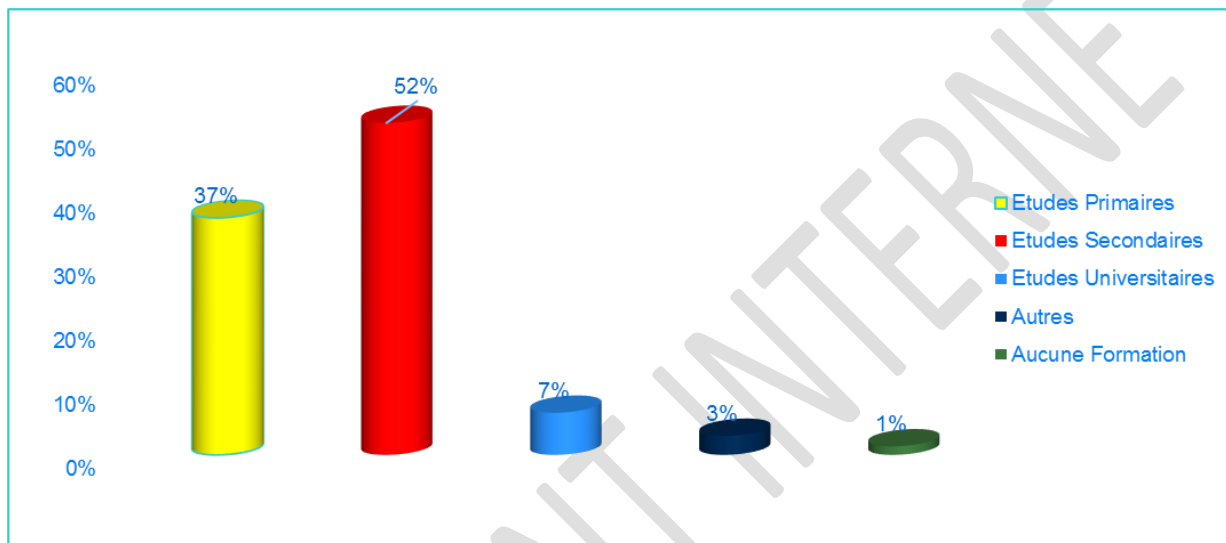
Tableau 5: Sexe et secteur d'activité

Secteurs d'activité	Sexe			
	Femme	Homme	Aucune réponse	Total
Achat et vente de produits	67.0%	29%	4%	100%
Artisanat utilitaire	33.5%	57%	9%	100%
Assemblage et sous-traitance	11.4%	74%	14%	100%
Constructions et matériaux de construction	11.9%	78%	10%	100%
Fabrication de produits par exploitation de ressources	36.0%	55%	9%	100%
Tourisme	63.0%	27%	10%	100%
Transformation de matières premières	30.8%	63%	6%	100%
Autres	29.9%	57%	13%	100%
Aucune réponse	37.6%	31%	32%	100%

Répartition des propriétaires d'entreprise en fonction de leur classe d'âge



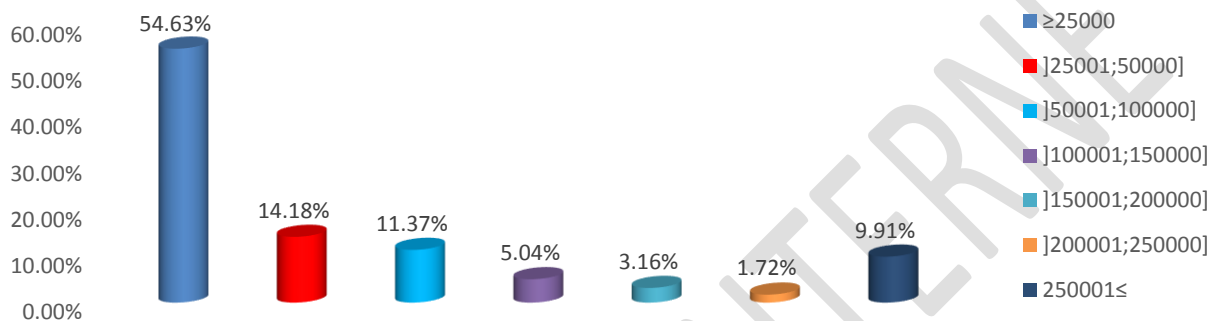
Suivant le tableau ci-contre, 55% des propriétaires d'entreprises sont âgés entre 18 ans et 40 ans. Seulement 6% se déclarant âgés de 61 ans ou plus.



En considérant le niveau d'études des propriétaires d'entreprise interrogés, 37% ont un niveau d'éducation primaire, 47% un niveau secondaire. Ceux qui ont atteint l'université sont au nombre de 7%¹.

¹ Ces statistiques portent sur l'ensemble des entreprises, sans tenir compte des préconisations de M Alejandro BUSH dans son rapport sur la Stratégie et politique des MPME

Répartition des entreprises en fonction de leur chiffre d'affaire

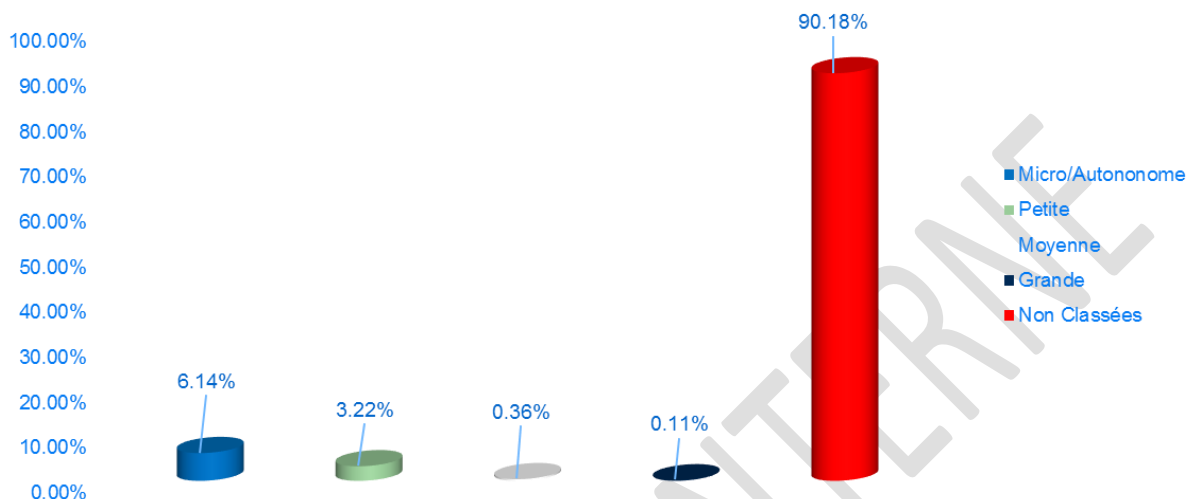


Près de 69% des entreprises déclarent avoir un chiffre d'affaire inférieur ou égal à 50,000,00 gourdes.

Préconisation de Monsieur Alejandro BUSH sur la classification des PME en Haïti

Taille de l'entreprise	Nombre de travailleurs	Chiffre d'affaire
Autonome	1-	entre 96.000GDS (US\$ 2.400) et 2.000.000 GDS (US\$ 50.000)
Micro	jusqu'à 5	entre 96.000GDS (US\$ 2.400) et 2.000.000 GDS (US\$ 50.000)
Petite	jusqu'à 20	entre 204.000GDS (US\$ 51.000) et 4.000.000 (US\$ 100.000)
Moyenne	jusqu'à 100	4.040.000 GDS(US\$ 101.000) à 40.000.000 GDS (US\$ 1.000.000)

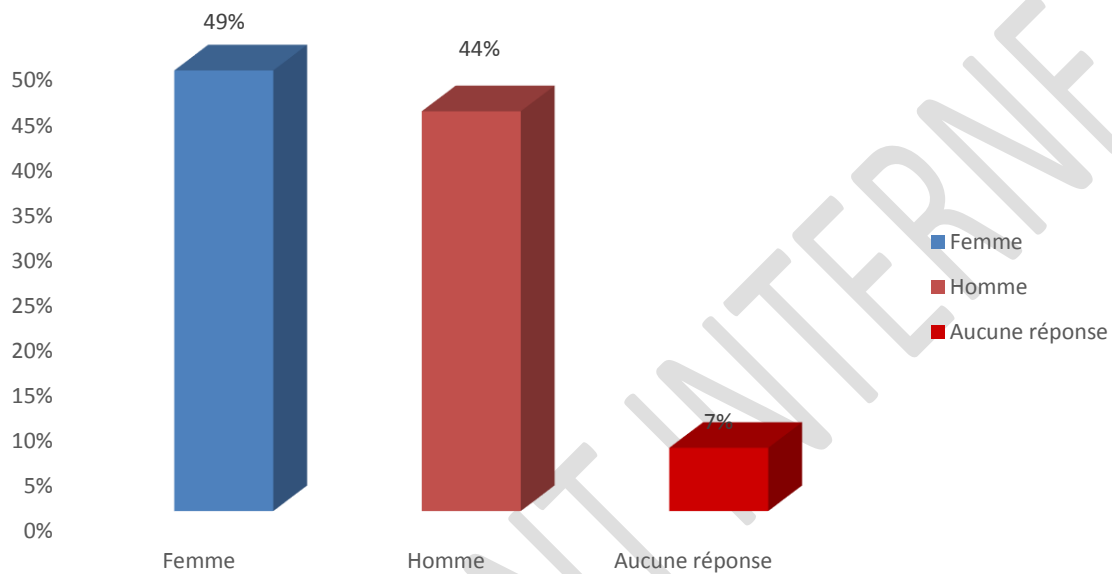
Répartition des entreprises par categories



En tenant compte d'une partie des recommandations de Monsieur RAUSCH (seulement le chiffre d'affaire est pris en compte, le volet nombre d'emplois n'est pas considéré), 90,18% des entreprises recensées seraient hors categories; elles ont toutes déclaré un chiffre d'affaire inférieur à 96,000.00 gourdes. Les Micro entreprises incluant les "activités autonomes" seraient de 6,14% et les petites entreprises de 3,22%. Les moyennes et les grandes entreprises représenteraient chacune 0,36% et 0,11% respectivement.

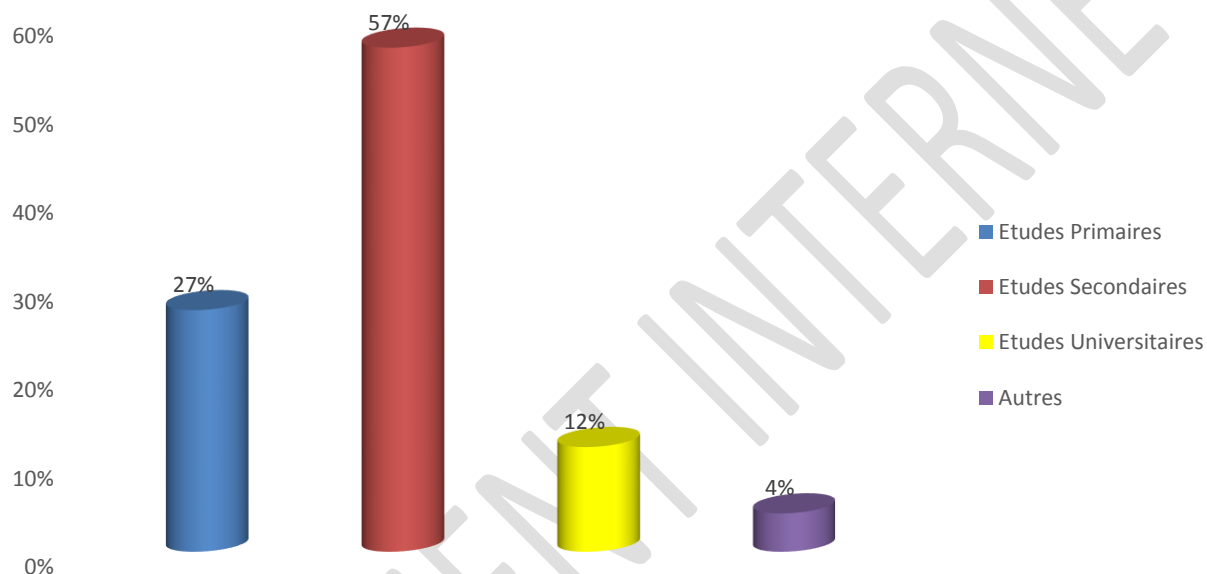
Ainsi, sur l'ensemble des entreprises recensées, seulement 9,36% pourraient être considérées comme des PME.

Répartition des PME en fonction du sexe de leur propriétaire



En tenant compte de ce qui pourrait être considéré comme des PME en Haïti, du point de vue de Monsieur RAUSCH, 49% des propriétaires des PME seraient des femmes et 44% des hommes. En rapportant l'analyse à l'ensemble des entreprises recensées, nous constatons une diminution des propriétaires femme. En effet, elles représentaient un peu plus de 61% des propriétaires (en considérant toutes les entreprises recensées) alors que les propriétaires de sexe masculin étaient de 32,55%.

Propriétaires des PME par niveau d'études



12% des propriétaires des PME ont atteint l'université; le taux est de 7% en rapportant l'analyse à l'ensemble des entreprises recensées.

27% des propriétaires des PME ont un niveau d'éducation primaire, ce taux atteint 37% quand on considère l'ensemble des entreprises;

57% des propriétaires des PME² ont un niveau d'éducation secondaire, le taux est de 52% pour l'ensemble des entreprises recensées.

² Le terme PME ici est mis en référence aux préconisations de Monsieur Alejandro RAUSCH dans son rapport relative à la Stratégie et Politique MPME.

DOCUMENT INTERNE